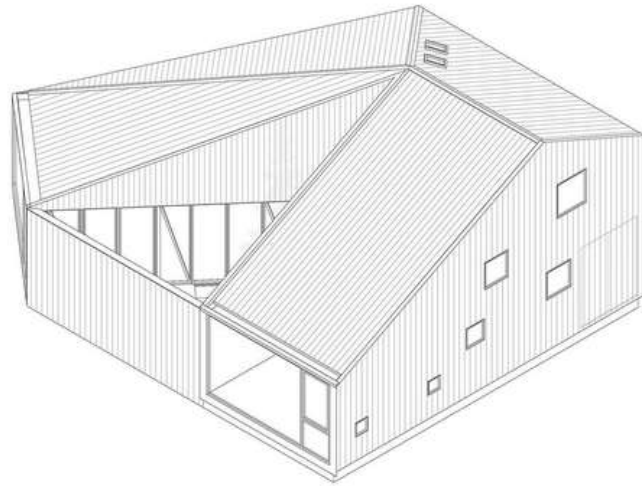


MANUAL DE INSTRUCCIONES: ¿CÓMO HACER UNA MAQUETA ESCALA 1:50 DE LA CASA MELIQUINA?

INTRODUCCIÓN:

La casa en Meliquina es una casa de vacaciones en la montaña ubicada frente al lago Meliquina en el departamento de Lácar, Neuquén. Es un lago de origen glaciar rodeado de bosques andinos patagónicos. Fue diseñada por el estudio de arquitectura MOarqs en 2018 y su construcción se terminó en el 2020.



OBJETIVO

Representar la espacialidad interior de la casa meliquina a través de dos operaciones:

1. Diferenciar las superficies exteriores de las interiores a través de la materialidad.
2. Despiezar la casa sobre el eje que une los dos volúmenes principales, permitiendo ver los espacios interiores sin cortar los muros.

MATERIALES

Paspartú negro de 1mm: Es un material laminar, lo cual es conveniente para esta casa que tiene una gran mayoría de superficies planas. Ofrece un acabado limpio y su grosor lo hace ideal para recubrir los muros exteriores y que lleguen a su grosor (equivalente a 5cm de la realidad en escala 1:50) correcto. Además, su color se contrasta con el cartón gris, así como en la casa los colores exteriores se contrastan con los interiores.

Cartón gris (2mm y 3mm): Es un material laminar, ideal para resolver muros planos. La variedad de grosores que se consiguen permite usar el correcto para cada grosor de muro que se necesite (2mm es equivalente a 10cm de la realidad y 3mm es equivalente a 15cm de la realidad). Es fácil de cortar y pegar de manera prolija, además de ser barato.

HERRAMIENTAS

Cutter + repuestos de hoja
Bisturí
Pegamento apto para cartón (UHU, unipox, suprabond, etc.)
Regla metálica (idealmente regla de corte)
Escuadras

Escalímetro
Jeringa (opcional)

PROCEDIMIENTOS

Cortar cartón: Es importante usar una regla metálica y tener cuidado con los dedos. Pasar el cutter de manera suave varias veces en lugar de intentar cortar todo el grosor en una pasada para un resultado más limpio, especialmente con el cartón de 3mm.

Corte en ángulo: Una vez se tiene la pieza cortada, se mide sobre el borde el que se desea cortar el ángulo la distancia adecuada (usando SOHCAHTOA y teniendo en cuenta el grosor del cartón) y se une la línea dibujada con la arista del cartón del otro lado.

Pegar cartón: Colocar una línea delgada de pegamento sobre la pieza a pegar, esperar unos segundos (dependiendo del pegamento que se esté usando) y presionar contra la superficie correspondiente. Para un resultado más limpio se puede hacer uso de una jeringa para colocar el pegamento sobre el cartón.

Medir con escalímetro: Todas las medidas estarán dadas en metros, por lo que al traspasarse al cartón debe usarse un escalímetro en escala 1:50

PASO 1: CORTE DE PIEZAS

1.1 PLANTAS

Usar de referencia la figura 1

1.1.1 Cortar un rectángulo de 14m x 10,4m

1.1.2 Medir en uno de los lados largos 7,6m desde la esquina. La esquina será el vértice B y el punto dibujado el vértice C

1.1.3 Medir 7,35m en vertical desde la esquina contraria a B del lado sobre el que están los vértices B y C. Este punto será el vértice D

1.1.4 Unir los vértices C y D

1.1.5 Trazar una línea perpendicular al segmento CD que parta del vértice D y llegue hasta el borde del cartón. El punto donde se encuentra con el cartón será el vértice E

1.1.6 Medir 4,6m desde el vértice A hacia el vértice E. Este punto será el vértice G

1.1.7 Trazar una perpendicular a AG partiendo del vértice G

1.1.8 Trazar una perpendicular a ED partiendo del vértice E

1.1.9 Marcar el vértice F en el punto donde se encuentran ambas líneas.

1.1.10 Recortar y retirar los triángulos EGF, CD Y ED

1.1.11 Trazar líneas paralelas a los segmentos AB, BC y CD respectivamente a 0,2m de estos.

1.1.12 Trazar líneas paralelas a los segmentos AG, GF y ED respectivamente a 0,05m de cada uno

1.1.13 Trazar una línea paralela al segmento GF a 0,15m de este

1.1.14 Recortar todos los bordes exteriores de la figura que quedó dibujada

1.1.15 Repetir el procedimiento 2 veces más

1.1.16 Realizar un corte entre los vértices F y C de las últimas dos piezas. Guardar las piezas AGFCB, (las más grandes) que serán PA

1.1.17 En PA realizar un corte paralelo al segmento AG a 6,65m del vértice B. Quedarse con la pieza BCF

1.1.18 Trazar dos líneas paralelas al segmento BC a 3,25m y 4,1m del vértice B respectivamente.

1.1.19 Trazar una línea perpendicular al segmento BC a 3,35m del vértice B

- 1.1.20** Recortar el rectángulo generado con estas tres líneas y descartarlo. La pieza obtenida es PA1 (planta alta uno)
- 1.1.21** Repetir este proceso con la pieza restante para obtener PA2
- 1.1.22** Pegar PA1 y PA2 entre sí

1.2 MUROS EXTERIORES EN PASEPARTÚ

Usar de referencia la figura 2. Es importante trabajar con el lado negro del paspartú hacia arriba

- 1.2.1** Recortar un rectángulo de 10,4m x 6m
- 1.2.2** Marcar un punto sobre el borde corto derecho a 4,5m del borde inferior
- 1.2.3** Marcar un punto sobre el borde superior a 3,3m del borde corto derecho
- 1.2.4** Marcar un punto sobre el borde corto izquierdo a 2,5m del borde inferior
- 1.2.5** Unir los tres puntos y cortar. Esta es la pieza P1
- 1.2.6** Recortar un rectángulo de 7,55m x 4,5m. Esta es la pieza P2
- 1.2.7** Recortar un rectángulo de 9,75m x 4,5m
- 1.2.8** Marcar un punto sobre el borde lateral derecho a 2,5m del borde inferior.
- 1.2.9** Unir este punto con el vértice superior del lado contrario y cortar por dicha línea. Esta es la pieza P3
- 1.2.10** Recortar un rectángulo de 4,65m x 2,5m. Esta es la pieza P4
- 1.2.11** Recortar un rectángulo de 6,1m x 2,5m. Esta es la pieza P5
- 1.2.12** Recortar un rectángulo de 4,4m x 2,5m. Esta es la pieza P6
- 1.2.13** Recortar un rectángulo de 7,05m x 6m
- 1.2.14** Marcar un punto sobre el borde lateral izquierdo a 2,5m del borde inferior
- 1.2.15** Unir estas líneas y recortar. Esta es la pieza P7
- 1.2.16** Recortar un rectángulo de 9,2m x 6m
- 1.2.17** Marcar un punto sobre el borde lateral derecho a 2,5m del borde inferior.
- 1.2.18** Unir con el vértice superior contrario y cortar. Esta es la pieza P8

1.3 MUROS EXTERIORES EN CARTÓN GRIS

Usar de referencia la figura 2. Usar cartón gris de 3mm a menos que se indique lo contrario

- 1.3.1** Recortar un rectángulo de 10,3m x 6m
- 1.3.2** Marcar un punto sobre el borde corto derecho a 4,5m del borde inferior
- 1.3.3** Marcar un punto sobre el borde superior a 7,05 m del borde lateral izquierdo
- 1.3.4** Marcar un punto sobre el borde corto izquierdo a 2,5m del borde inferior
- 1.3.5** Unir los tres puntos y cortar. Esta es la pieza CG1
- 1.3.6** Recortar un rectángulo de 7,4m x 4,5m. Esta es la pieza CG2
- 1.3.7** Recortar un rectángulo de 9,7m x 4,5m
- 1.3.8** Marcar un punto sobre el borde lateral derecho a 2,5m del borde inferior.
- 1.3.9** Unir este punto con el vértice superior del lado contrario y cortar por dicha línea. Esta es la pieza CG3
- 1.3.10** Recortar un rectángulo de 6,1m x 2,5m. Esta es la pieza CG5
- 1.3.11** Recortar un rectángulo de 7,05m x 6m
- 1.3.12** USAR CARTÓN DE 2mm. Marcar un punto sobre el borde lateral izquierdo a 2,5m del borde inferior
- 1.3.13** Unir estas líneas y recortar. Esta es la pieza CG7

1.4 ABERTURAS PASEPARTÚ

Usar de referencia la figura 2. Es importante trabajar sobre el lado negro del paspartú a menos que se indique lo contrario

- 1.4.1** Marcar sobre la pieza P1 un rectángulo de 1m de ancho y 2,35m de alto cuya esquina inferior izquierda esté ubicada a 0,1m del borde inferior y 1,6m del borde lateral izquierdo de la pieza.
- 1.4.2** Marcar sobre la pieza P1 un rectángulo de 1,4m de alto y 1,2m de ancho cuya esquina inferior izquierda esté a 1,1m del borde inferior y a 5,15m del borde lateral izquierdo de la pieza
- 1.4.3** Marcar sobre la pieza P3 un cuadrado de 1,1m de lado cuya esquina inferior izquierda esté a 1m del borde inferior y a 3,3m del borde lateral izquierdo de la pieza
- 1.4.4** Marcar sobre la pieza P4 un rectángulo de 0,9m de ancho y 2,3m de alto cuya esquina inferior izquierda esté a 0,15m del borde inferior y 0,25m del borde lateral izquierdo de la pieza
- 1.4.5** Marcar sobre la pieza P4 un rectángulo de 3,1m de ancho y 2,3m de alto cuya esquina inferior derecha esté a 0,15m del borde inferior y 0,25m del borde lateral derecho de la pieza
- 1.4.6** Marcar sobre la pieza P6 un rectángulo de 2,95m de ancho y 2,3m de alto cuya esquina inferior izquierda esté a 0,15m del borde inferior y 0,2m del borde lateral izquierdo de la pieza
- 1.4.7** Marcar sobre la pieza P6 un rectángulo de 0,9m de ancho y 0,95 de alto cuya esquina inferior derecha esté a 0,15m del borde inferior y 0,25m del borde lateral derecho de la pieza
- 1.4.8** Marcar sobre la pieza P6 un rectángulo de 0,9m de ancho y 1,25m de alto cuya esquina superior derecha esté a 0,05m del borde superior y 0,25m del borde lateral derecho de la pieza
- 1.4.9** Marcar sobre la pieza P7 un cuadrado de 0,8m de lado cuya esquina inferior izquierda esté a 3,5m del borde inferior y 4,7m del borde lateral izquierdo de la pieza
- 1.4.10** TRABAJAR SOBRE EL LADO BLANCO DEL PASEPARTÚ. Marcar en la pieza P8 un rectángulo de 2,35m de alto y 0,75m de ancho cuya esquina inferior derecha esté a 0,1m del borde inferior y a 0,25m del borde lateral derecho de la pieza
- 1.4.11** TRABAJAR DEL LADO BLANCO DEL PASEPARTÚ. Marcar un rectángulo de 0,15m de ancho y 2,35 m de alto cuya esquina inferior derecha esté a 0,1m del borde inferior y 1,2m del borde lateral derecho de la pieza
- 1.4.12** TRABAJAR DEL LADO BLANCO DEL PASEPARTÚ. Marcar un rectángulo de 0,95m de ancho y 2,35 m de alto cuya esquina inferior derecha esté a 0,1m del borde inferior y 1,5m del borde lateral derecho de la pieza
- 1.4.13** TRABAJAR DEL LADO BLANCO DEL PASEPARTÚ. Marcar un rectángulo de 0,15m de ancho y 2,35 m de alto cuya esquina inferior derecha esté a 0,1m del borde inferior y 2,6m del borde lateral derecho de la pieza
- 1.4.14** TRABAJAR DEL LADO BLANCO DEL PASEPARTÚ. Marcar una serie de 6 rectángulos de 0,75m de ancho y 2,35m de alto con una separación de 0,1m entre sí. Que es esquina inferior derecha del primer rectángulo (con el resto ubicados a su izquierda) esté ubicada a 0,1m del borde inferior y 2,95m del borde lateral derecho de la pieza
- 1.4.15** TRABAJAR DEL LADO BLANCO DEL PASEPARTÚ. Contando desde la izquierda, en los rectángulos número 1, 3, 6 y 7 de los de 0,75m de ancho marcar una diagonal de 0,1m de ancho que conecte la esquina inferior izquierda con la superior derecha de cada uno

1.4.16 Marcar en la pieza P1 dos cuadrados de 0,4m de lado cuyas esquinas inferiores izquierdas estén ambas a 0,7m del borde inferior, una a 0,65m del borde lateral izquierdo y la otra a 3,1 del borde lateral izquierdo.

1.4.17 Marcar en la pieza P1 un cuadrado de 0,6m de lado cuya esquina inferior izquierda esté a 1,4m del borde inferior y a 4,4m del borde lateral izquierdo de la pieza

1.4.18 Marcar en la pieza P1 un cuadrado de 0,8m de lado cuya esquina inferior izquierda esté a 2,9m del borde inferior y a 5m del borde lateral izquierdo de la pieza

1.4.19 Marcar en la pieza P1 un cuadrado de 0,8m de lado cuya esquina inferior izquierda esté a 1,3m del borde inferior y a 7,1m del borde lateral izquierdo de la pieza

1.4.20 Marcar en la pieza P1 un cuadrado de 1m de lado cuya esquina inferior derecha esté a 3,7 del borde inferior y a 1,95m del borde lateral derecho de la pieza

1.4.21 Marcar en la pieza P1 un rectángulo de 1,9m de ancho y 2,35m de alto cuya esquina inferior derecha esté ubicada a 0,1m del borde inferior y a 0,2m del borde lateral derecho

1.4.22 Cortar el interior de todos los rectángulos y cuadrados mercados. Tener en cuenta que en P8 las piezas con marco diagonal deben cortarse como dos triángulos.

1.5 ABERTURAS CARTÓN GRIS

1.5.1 Alinear la pieza CG1 con P1 de tal manera que la punta más alta y los bordes inferiores de ambas coincidan. Es importante que el lado negro del paspartú quede hacia afuera. Marcar las aperturas de P1 en CG1.

1.5.2 Alinear CG2 con P2 de tal manera que los bordes laterales más cortos y los bordes inferiores coincidan entre sí. Es importante que el lado negro del paspartú quede hacia afuera. Marcar las aperturas de P2 en CG2.

1.5.3 Alinear CG3 con P3 de tal manera que los bordes laterales más cortos y los bordes inferiores coincidan entre sí. Es importante que el lado negro del paspartú quede hacia afuera. Marcar las aperturas de P3 en CG3.

1.5.4 Alinear CG7 con P7 de tal manera que los bordes laterales más largos y los bordes inferiores coincidan entre sí. Es importante que el lado negro del paspartú quede hacia afuera. Marcar las aperturas de P7 en CG7.

1.5.5 Alinear CG8 con P8 de tal manera que los bordes laterales más largos y los bordes inferiores coincidan entre sí. Es importante que el lado negro del paspartú quede hacia afuera. Marcar el lado izquierdo de la apertura más a la izquierda y el lado derecho de la apertura más a la derecha de P8 sobre CG8.

1.5.6 Dibujar dos líneas paralelas a esta 0,1m más hacia afuera y 0,1m más altas

1.5.7 Unir estas nuevas líneas entre sí

1.5.8 Recortar todas las aperturas marcadas

1.6 MUROS INTERIORES PLANTA BAJA

Usar de referencia la figura 3. Todas las piezas tendrán 2,4m de alto a menos que se indique lo contrario. Usar cartón gris de 3mm a menos que se indique lo contrario.

1.6.1 USAR CARTÓN GRIS DE 2mm. Cortar dos rectángulos de 2.35m de ancho. Este es el MI1

1.6.2 USAR CARTÓN GRIS DE 2mm. Cortar dos rectángulos de 0,8m de ancho. Este es el MI2

1.6.3 USAR CARTÓN GRIS DE 2mm. Cortar dos rectángulos de 0,6m de ancho. Este es el MI3

1.6.4 USAR CARTÓN GRIS DE 2mm. Cortar dos rectángulo de 2.55m de ancho. Este es el MI4. Cortar un rectángulo de 0,75m de ancho y 2,1m de alto cuya esquina inferior izquierda

esté ubicada a 1m del borde lateral izquierdo de la pieza y sobre el borde inferior en cada cartón.

1.6.5 USAR CARTÓN GRIS DE 2mm. Cortar dos rectángulos de 3,35m de ancho. Este es MI5

1.6.6 Pegar las piezas iguales entre sí

1.6.7 Cortar dos rectángulos de 0,75m de ancho. Estos son MI6 y MI8

1.6.8 Cortar un rectángulo de 0,85m de largo y 1,665m de alto. Este es MI7a

1.6.9 Cortar un rectángulo de 0,85m de ancho y 0,74m de alto. Este es MI7b

1.6.10 Cortar un rectángulo de 4,35m de ancho. Este es MI9. Marcar y cortar un rectángulo de 1m de ancho y 2,1m de alto sobre el borde inferior de la pieza y a 1,25m del borde lateral derecho

1.6.11 Cortar un rectángulo de 1,9m de ancho. Este es MI10

1.6.12 Cortar un rectángulo de 1,4m de ancho. Este es MI11

1.6.13 Cortar un rectángulo de 0,9m de ancho. Este es MI12

1.6.14 Cortar un rectángulo de 0,5m de ancho. Este es MI13

1.7 MUROS INTERIORES PLANTA ALTA

Usar de referencia la figura 4. Todos los rectángulos tienen la altura del techo. Usar cartón gris de 3mm.

1.7.1 Cortar un rectángulo de 4,35m de ancho. Este es MI1

1.7.2 Cortar un rectángulo de 3,35m de ancho. Este es MI2

1.7.3 Cortar un rectángulo de 3,35m de ancho. Este es MI3

1.7.4 Cortar un rectángulo de 0,7m de ancho. Este es MI4

1.7.5 Cortar un rectángulo de 0,55m de ancho. Este es MI5

1.7.6 Cortar un rectángulo de 1,25m de ancho. Este es MI6

1.7.7 Cortar un rectángulo de 1,45m de ancho. Este es MI7

1.7.8 Cortar un rectángulo de 1,1m de ancho. Este es MI8. Marcar y cortar un rectángulo de 0,65m de ancho y 2,1m de alto a 0,55m del borde izquierdo. Cortar el vértice izquierdo en ángulo.

1.7.9 Cortar un rectángulo de 1,2m de ancho. Este es MI9

1.8 TECHOS PASPARTÚ

Usar de referencia la figura 5. Es importante marcar sobre el lado NEGRO del paspartú.

1.8.1 Cortar un rectángulo de 7,6m de ancho y 11,55m de alto

1.8.2 Marcar un punto en el borde superior a 4,6m de la esquina izquierda y trazar una perpendicular al borde superior a partir de este punto hasta 7,6m hacia abajo

1.8.3 Unir el final de esta línea con la esquina inferior derecha

1.8.4 Cortar estas dos líneas y quedarse solo con la pieza más grande

1.8.5 SOBRE EL LADO NEGRO DEL PASPARTÚ Marcar una línea paralela a los bordes superior e inferior a 7,6m del borde superior y realizar un corte suave sobre esta que permita plegar la pieza (sin separar las partes). Esta es la pieza TP-AB

1.8.6 Marcar una línea de 10,7m, es importante que tenga bastante espacio en los alrededores

1.8.7 Con un compás marcar un radio de 4,7m desde la punta superior de la línea hacia la izquierda de esta.

1.8.8 Con un compás marcar un radio de 9,65m desde la punta inferior de la línea hacia la izquierda de esta.

1.8.9 Unir ambos extremos de la línea original con el punto en los que se encuentran los radios. Este es el lado D de la pieza.

1.8.10 Con un compás marcar un radio de 4.95m desde la punta inferior de la línea original hacia la derecha de esta.

1.8.11 Con un compás marcar un radio de 9.95m desde la punta superior de la línea original hacia la derecha de esta.

1.8.12 Unir ambos extremos de la línea original con el punto en los que se encuentran los radios. Este es el lado C de la pieza.

1.8.13 SOBRE EL LADO NEGRO DEL PASEPARTÚ trazar la diagonal original (la de 10,7m) y realizar un corte suave que permita que las partes se plieguen sin separarse. Esta es la pieza TP-CD

1.9 TECHOS CARTÓN GRIS

Usar cartón de 3mm.

1.9.1 Calcar la pieza TP-AB sobre el cartón y recortar.

1.9.2 Separar el lado A del lado B de la pieza.

1.9.3 Calcar la pieza TP-CD sobre el cartón y recortar. Separar el lado C del lado D de la pieza.

1.9.4 Lijar o cortar los cantos donde se encuentran ambas partes de cartón gris hasta que permitan que el techo se pliegue al ángulo adecuado.

1.9.5 Pegar las piezas de cartón gris a su respectiva pieza de paspartú, prestando atención a que permita plegarse al ángulo adecuado

1.10 ESCALERA

Usar cartón gris de 1mm

1.10.1 Cortar dos rectángulos de 2,55m de alto y 2,5m de ancho

1.10.2 Marcar 0,75m de la base sobre uno de los lados largos. Marcar perpendicularmente al borde una línea de 0,25m a la altura de la marca anterior.

1.10.3 Sobre el final de la línea anterior hacer otra perpendicular hacia arriba de 0,2m de longitud. Luego hacer una perpendicular a esta de 0,25m de longitud, generando la forma de un escalón.

1.10.4 Repetir el paso anterior hasta llegar al final del rectángulo. Debería resultar en la forma de una escalera con 10 escalones.

1.10.5 Repetir el dibujo sobre el otro cartón.

1.10.6 Recortar la línea dibujada y deshacerse de las piezas más chicas.

1.10.7 Recortar 10 rectángulos de 0,85m de ancho y 0,25m de alto.

1.10.8 Pegar cada rectángulo sobre cada escalón de las piezas anteriores, estando una de cada lado.

1.10.9 Cortar un rectángulo de 0,85m de ancho y 2,05m de alto.

1.10.10 Cortar 2 rectángulos de 2,05m x 0,15m y dos rectángulos de 0,85m x 0,15m.

1.10.11 Pegar estos rectángulos a los bordes del cortado en el paso 9 de tal manera que este quede elevado a 0,2m del suelo.

1.10.12 Cortar un rectángulo de 0,85m x 1m.

1.10.13 Cortar 2 rectángulos de 1m x 0,15m y dos rectángulos de 0,85m x 0,15m.

1.10.14 Pegar estos rectángulos a los bordes del cortado en el paso 12 de tal manera que este quede elevado a 0,2m del suelo.

1.10.15 Pegar esta pieza sobre la pieza terminada en el paso 11 haciendo coincidir el borde superior de ambas piezas.

1.10.16 Cortar un triángulo rectángulo de catetos iguales a 0,85m.

1.10.17 Cortar 2 rectángulos de 0,85m x 0,15m y un rectángulo de ancho igual a la hipotenusa del triángulo anterior y alto de 0,15m.

1.10.18 Pegar estos rectángulos a los bordes del triángulo cortado en el paso 16 de tal manera que este quede elevado a 0,2m del suelo.

1.10.19 Pegar esta pieza sobre la terminada en el paso 15, haciendo coincidir el vértice de 90° del triángulo con la esquina superior derecha de la pieza más grande.

1.10.20 Pegar esta pieza a la terminada en el paso 8, de tal manera que el resultado final sea una escalera en forma de L, su lado más largo midiendo 3,35m (los 2,5 de la pieza más alta y los 0,85 de la más baja) y su lado más corto 2,05m.

PASO 2: MARCAR UNIONES

Usar de referencia la figura 6. Seguir las cotas de la figura respetando los espesores y los ángulos para facilitar el trabajo de ensamblado

PASO 3: ENSAMBLAR

En este paso es muy importante la prolijidad al aplicar el pegamento para que el resultado final sea limpio. Se recomienda usar una jeringa para aplicar pegamento sobre el canto de las piezas cuando la superficie de unión es pequeña.

3.1 MUROS EXTERIORES

Al unir las piezas prestar especial atención a que coincidan las aberturas y las bases

3.1.1 Pegar el lado blanco de P1 con CG1. El punto más alto del techo debe coincidir.

3.1.2 Pegar el lado blanco de P2 con CG2. El borde derecho debe coincidir (mirando el lado negro del paspartú).

3.1.3 Pegar el lado blanco de P3 con CG3. El borde izquierdo debe coincidir (mirando el lado negro del paspartú).

3.1.4 Pegar el lado blanco de P5 con CG5.

3.1.5 Pegar el lado blanco de P7 con CG7.

3.1.6 Pegar el lado blanco de P8 con CG8.

3.1.7 Pegar P8 a P4, asegurándose que se alineen correctamente con PB SIN pegarlos a esta.

3.1.8 Pegar P3 a P4, asegurándose que se alineen correctamente con PB SIN pegarlos a esta.

3.1.9 Pegar P5 al borde donde se unen P8 y P4. Asegurarse que al unir las dos piezas de la maqueta el otro lado de P5 se alinee correctamente con P4 pero NO pegarlos entre sí.

3.1.10 Pegar P7 al borde libre de P5 y al borde de P8 que coincide con el vértice F de PB. Asegurarse que al unir las dos piezas de la maqueta coincida correctamente P7 con el borde FG de PB.

3.2 MUROS EXTERIORES A PLANTA BAJA

3.2.1 Pegar P2 al borde BC de PB. Asegurarse que el vértice C coincida con el borde de P2.

3.2.2 Pegar P1 al borde AB de PB. Asegurarse que el borde que toca P2 se alinee correctamente y pegarlos entre sí.

3.2.3 Pegar P6 al borde AG de PB. Asegurarse que el borde que toca P1 se alinee correctamente y pegarlos entre sí

3.3 MUROS INTERIORES A PLANTA BAJA

Usar de referencia la figura 3. Pegar las piezas sobre las marcas hechas en el paso 2, asegurándose que estén a 90° con el piso

3.3.1 Pegar MI10

3.3.2 Pegar MI13

3.3.3 Pegar MI12

3.3.4 Pegar MI11

3.3.5 Pegar MI19

3.3.6 Pegar MI6 y MI8 al lado B de la escalera

3.3.7 Pegar la escalera. Asegurarse de que coincida con la abertura de la pieza PA

3.3.8 Pegar MI5

3.3.9 Pegar MI4

3.3.10 Pegar MI3

3.3.11 Pegar MI2

3.3.12 Pegar MI1

3.3.13 Pegar PA a la parte superior de todos los muros, asegurándose de que el borde BC coincida con P2 y el borde AB coincida con P1.

3.4 MUROS INTERIORES A PLANTA ALTA

Usar de referencia la figura 4. Pegar las piezas sobre las marcas hechas en el paso 2, asegurándose que estén a 90° con el piso

3.4.1 Pegar MI9. Asegurarse de que toque con P2

3.4.2 Pegar MI7

3.4.3 Pegar MI6

3.4.4 Pegar MI8. Asegurarse que el ángulo que forma con MI6 sea el correcto.

3.4.5 Pegar MI5

3.4.6 Pegar MI4

3.4.7 Pegar MI3

3.4.8 Pegar MI2

3.4.9 Pegar MI1

3.5 TECHOS

3.5.1 Pegar la pieza AB del techo a la parte de la maqueta que tiene PB, asegurando que toque la parte superior de todos los muros interiores de la planta alta y los muros exteriores de la casa. Es importante que quede bien alineado con los bordes exteriores de P1, P2 y P4, que no sobresalga ni se quede corto.

3.5.2 Pegar la pieza CD del techo a la parte de la maqueta sin PB, asegurando que toque la parte superior de todos los muros exteriores de la casa. Es importante que quede bien alineado con los bordes exteriores de P3, P4 y P8, que no sobresalga ni se quede corto. Confirmar que al unir las dos piezas de la maqueta los techos queden alineados, pero NO pegarlos entre sí.

REFERENCIAS

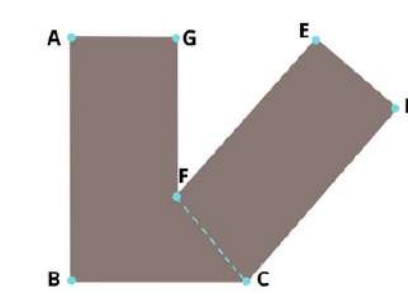


Figura 1

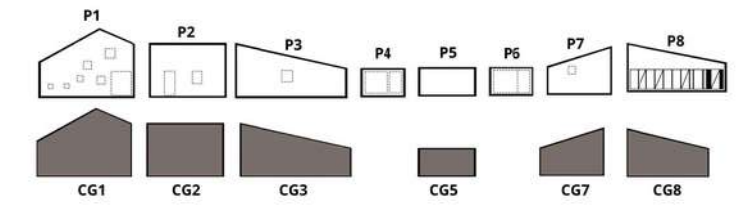


Figura 2

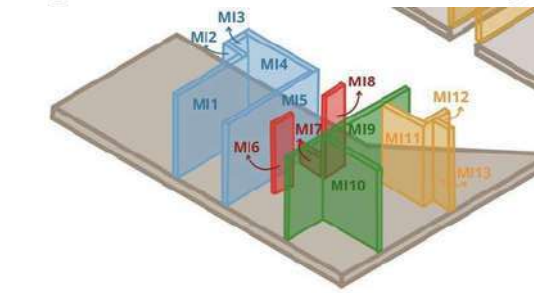


Figura 3

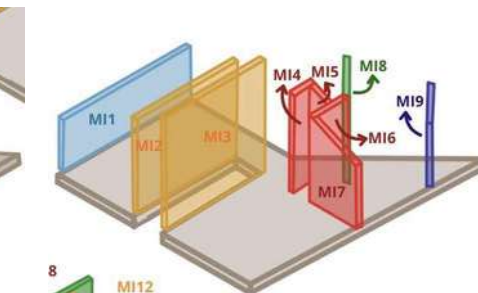


Figura 4

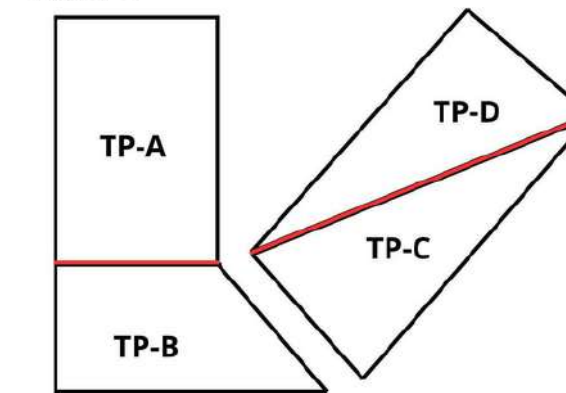


Figura 5

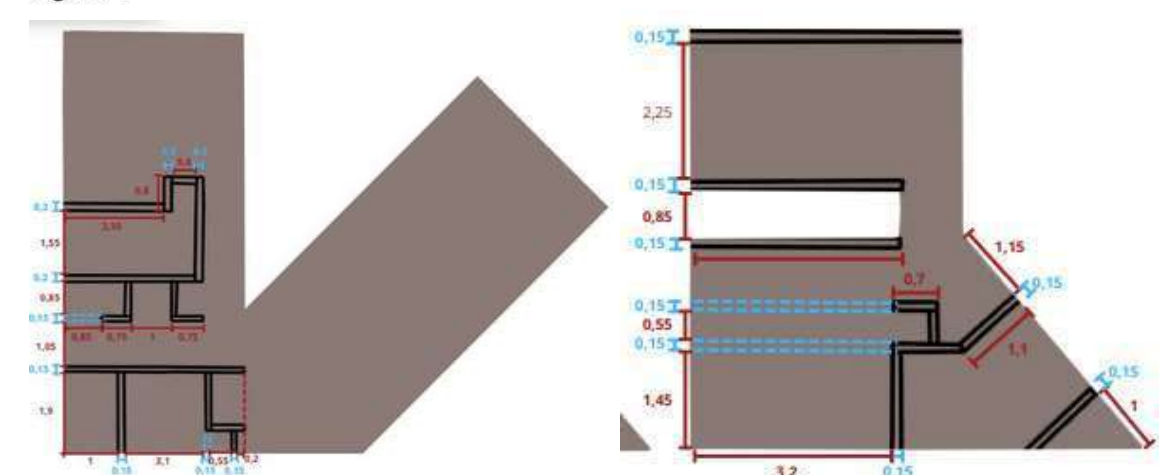
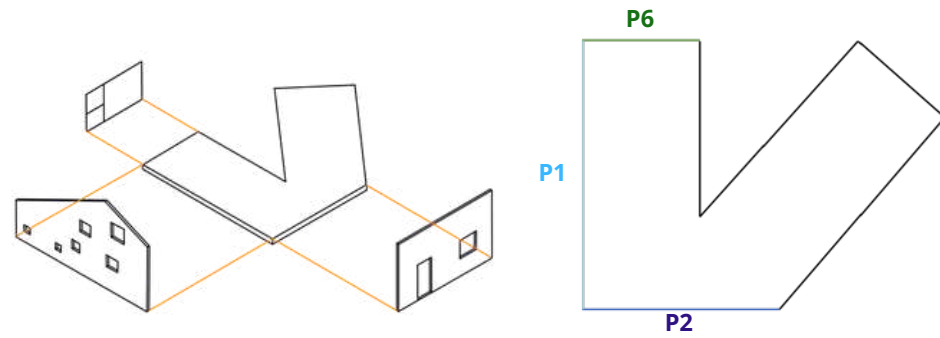


Figura 6

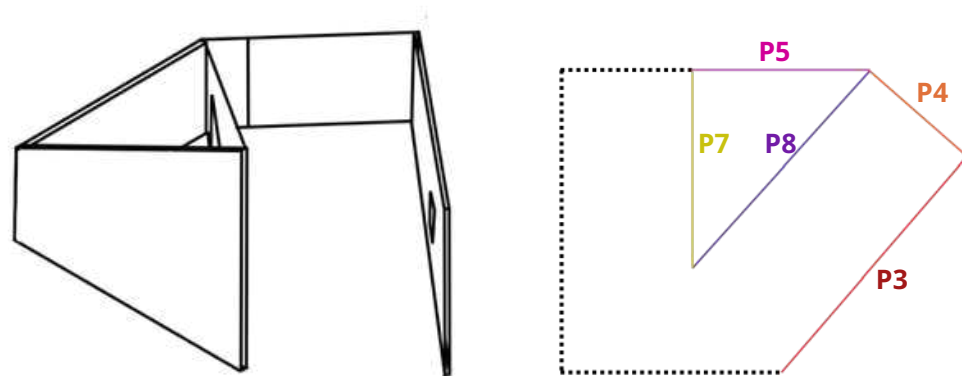
PASO 2

Pegar paredes exteriores de una parte del despiece a la base



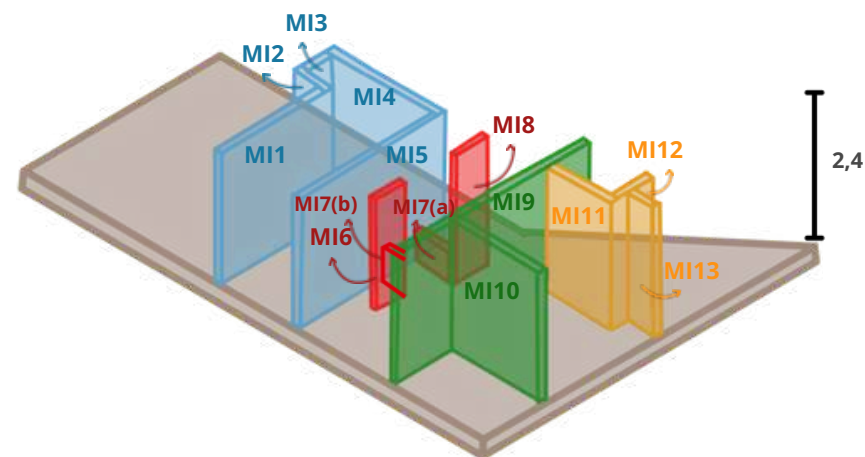
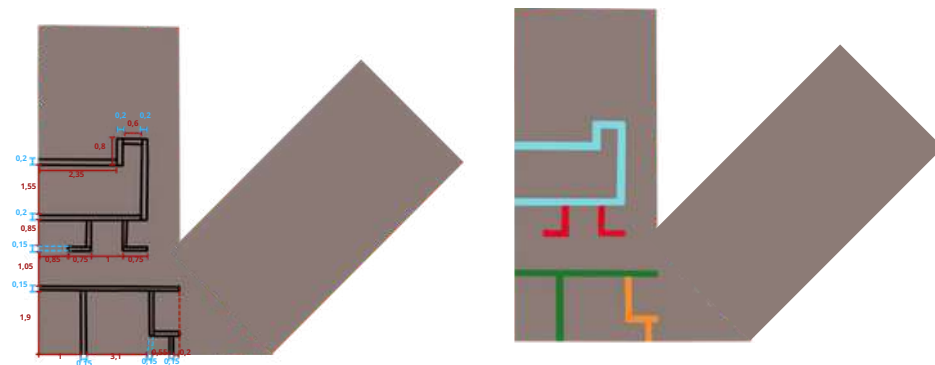
PASO 3

Pegar paredes exteriores de la otra parte del despiece entre sí



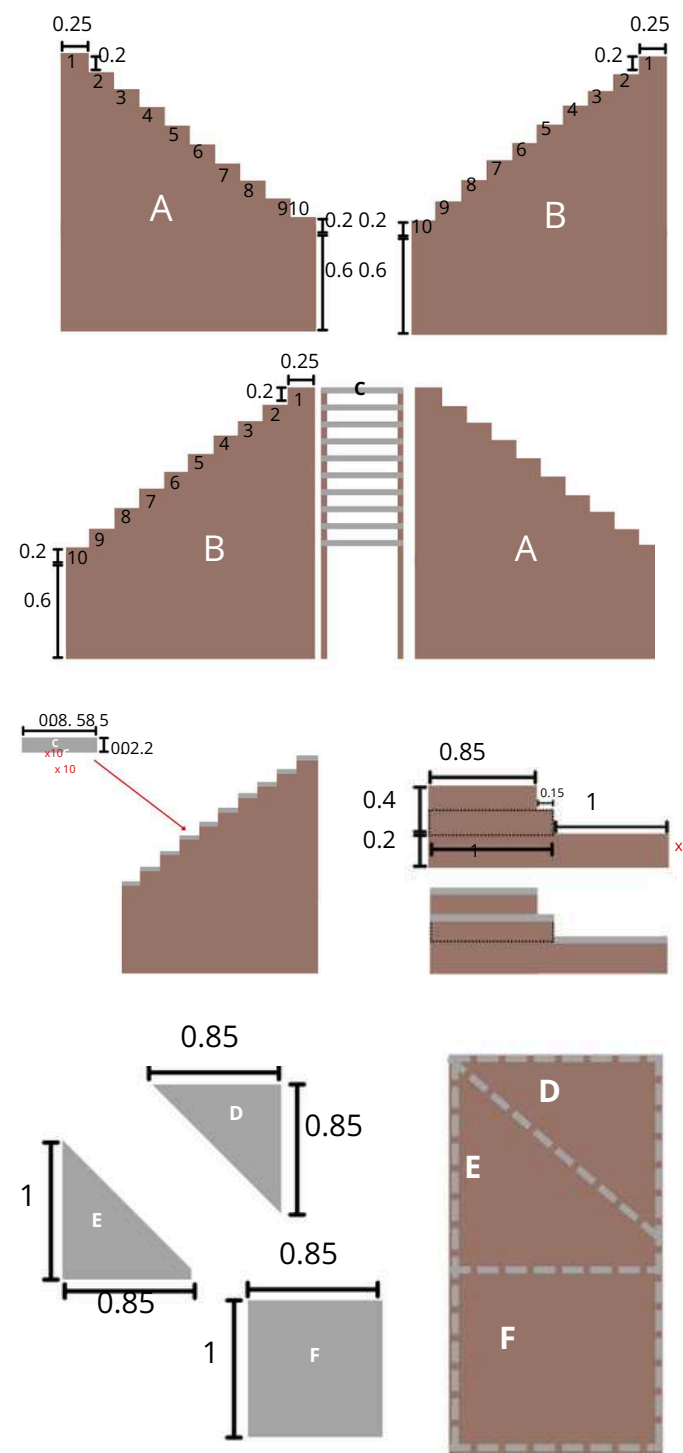
PASO 4

Cortar y pegar muros interiores de planta baja



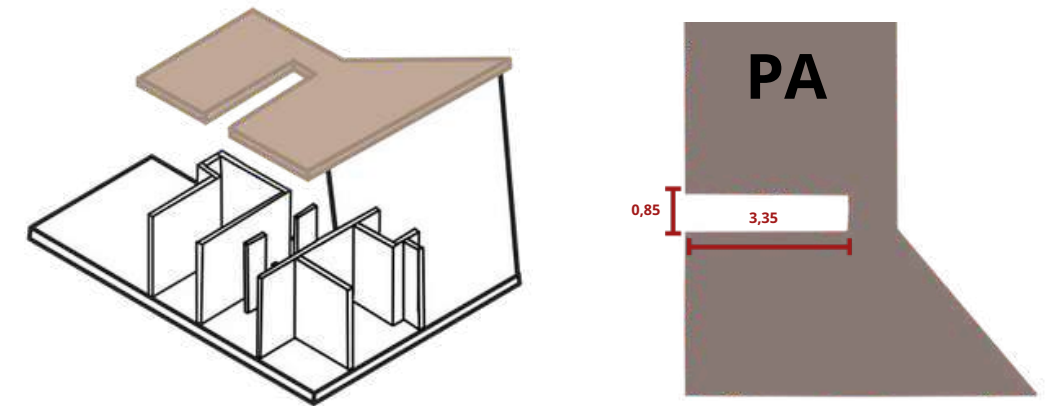
PASO 5

Armar y pegar la escalera



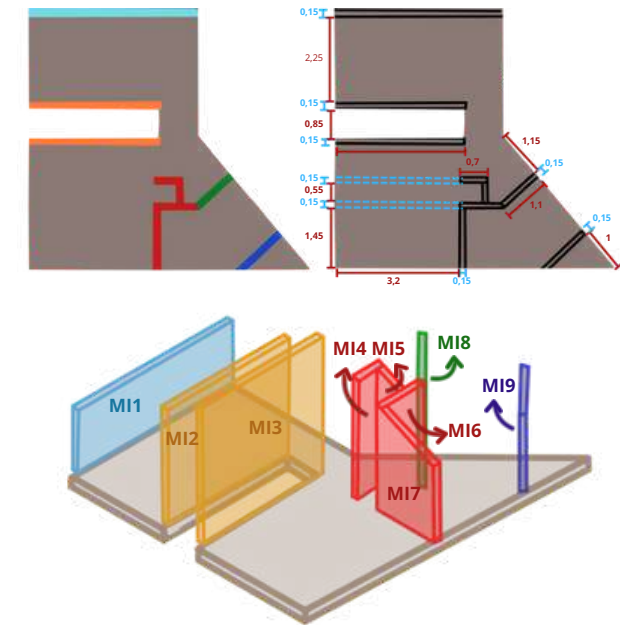
PASO 6

Cortar y pegar la losa de planta alta



PASO 7

Cortar y pegar muros de planta alta



PASO 8

Cortar y pegar techos en ambas partes del despiece

